

くりはらなんぶ

発行所 栗原南部商工会
〒987-2252
栗原市築館薬師四丁目2-27
TEL : 0228(22)3611
FAX : 0228(22)3612
URL :
<http://www.kurihara.miyagi-fsci.or.jp/>
発行者 渡邊 一正
編集 栗原南部商工会情報委員会



▲年末連合大売出し大抽選会

第11号

平成24年1月20日発行

CONTENTS

- 渡邊商工会長年頭の挨拶…………… (2)
- 年末大売出し・表彰…………… (3)
- 商業部会視察研修・平成23年を振り返る………… (4)
- 支部活動報告…………… (5)
- 金融コーナー・栗原市補助金…………… (6)
- 税務・IT・共済コーナー…………… (7)
- 労務コーナー・経済センサス調査・編集後記………… (8)

商工会は 行きます 聞きます 提案します
～ 会員満足向上運動～

商業部会

年末連合大売出し

平成二十三年度年末連合大売出しを昨年十二月十四日から三十日迄の十七日間、参加店四十七店で実施致しました。

今年も多くの方々が当選されるように昨年と同じく当選一七二本にしました。

一月六日に築館本所にて公開

商工会全国大会表彰

去る十一月二十四日、商工会全国大会が東京・NHKホールで行われ、組織運営、活動が優良であった青年部、経営改善普



▲表彰状を伝達される佐藤社長

大抽選会を行い、商工会長、商業部会役員が立会の下、厳正、公正に抽選券を一枚一枚ずつ引き、当選者が決定致しました。(表紙写真) 尚、ご当選された方々は、別表のとおりです。おめでとうございました。

及事業に尽力された役員の方々が表彰されました。

また、同会場において、村おこし特産品コンテストの表彰が行われ、株式会社ダイチ様の「漢方牛 大和煮」が審査員特別賞を受賞しました。

晴れの榮譽を皆様とともに祝い申し上げます。(敬称略)

【中小企業庁長官表彰】

栗原南部商工会青年部

【全国連会会長表彰】

役員功労者

- 鈴木 亀田 仲男 鈴木 玖子

年末連合大売出し ご当選おめでとうございます!

Table with 4 columns and 4 rows of names categorized by prize level: 特等 (商品券20,000円), 1等 (商品券5,000円), 2等 (商品券2,000円), 3等 (商品券1,000円).

商業部会

「たざわこ芸術村」・ 「盛岡手づくり村」を視察

去る十月十二日に、栗原南部商工会商業部会では今年は岩手・秋田方面へ二十二名の参加で日帰りの視察研修を行いました。

最初に、キャンプ場、温泉施設が併設された道の駅「雫石あねっこ」を見学、その後秋田県仙北市にある「たざわこ芸術村」へ向かいました。

到着すると早速、昼食を頂き、旬の味覚や地ビール等を堪能致しました。そして、参加者それぞれ自己紹介等を行い、和気あいあい参加者同士親睦を図ることが出来ました。その後、温



▲たざわこ芸術村で記念撮影

泉入浴し、午後からは、スタジオオジブリ話題のアニメーション映画を原作としたミュージカル「おもひでぼろぼろ」【東日本大震災復興支援公演】ふるさと東北の復興を共に【】を約二時間鑑賞いたしました。多くの皆さんは感傷に浸っておりまして。

最後に、「盛岡手づくり村」を視察しました。到着時にはすっきり日が暮れてしまいました。ここでは、せんべい、鉄器、民芸品などを、一流の職人さんが真剣に取り組む製作風景を見ることが出来る施設です。閉店時間間際となつてしまいましたが、手づくり村さんのご厚意により閉店を延ばして頂き、参加者の皆さんもお土産を購入することが出来ました。その後無事帰途に着きました。

今後とも商業部会視察研修会を実施する予定ですので、部会員皆様の多数のご参加をお願い申し上げます。

平成二十三年を振り返る

一月

- ・年末大売出し抽選会
- ・栗原南部地区新年祝賀会
- ・各支部新年会



二月

- ・栗原市議会産業経済常任委員会委員との意見交換会

三月

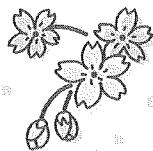
- ・三月十一日 午後二時四十六分 大地震発生(震度七)

四月

- ・各支部総会
- ・高清水支所、一時避難

五月

- ・永年勤続表彰式
- ・通常総代会



六月

- ・一日金融公庫融資相談会 (六月・七月)

七月

- ・食品衛生講習会

八月

- ・高清水商店街提灯設置
- ・つきだて七夕まつり
- ・せみね夏祭り



九月

- ・三役、支部長合同会議
- ・臨時健康診断
- ・志波姫人形感謝祭
- ・高清水支部長杯パークゴルフ大会

十月

- ・商業部会視察研修会



十一月

- ・高清水地区「特別相談窓口」開設(三回)
- ・つきだて薬師まつり
- ・高清水生涯学習まつり
- ・定期健康診断
- ・一日金融公庫融資相談会
- ・高清水支部視察研修会
- ・栗原市議会産業経済常任委員会委員との意見交換会

十二月

- ・高清水地区「特別相談窓口」開設(三回)
- ・瀬峰支部講習会
- ・理容業技術講習会
- ・年末連合大売出し



高清水地区

生涯学習まつり

秋風が寒く感じる十一月、震災の影響で高清水唯一のイベントでした。

いつも以上に腕が鳴る「商業部の焼きそば」、青年部が作る「色とりどりの風船」に瞳を輝かせる子供達。

女性部の「そばだんご」には行列が。舞台では日舞などが発表され、商工人と文化人の「一歩前へ!!」復興へ光の射すイベントとなりました。

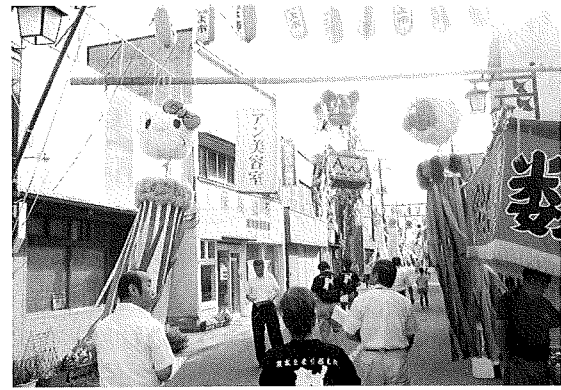


築館地区

～絆・祈・希～つきだて七夕まつり

毎年行われております「つきだて七夕まつり」が八月五、六日に開催されました。両日とも商店街に歩行者天国を開設し、地域のコミュニケーションの場となり、本年も多くの人が出となりました。

また、歩行者天国区間には地域の皆様に作成していただいた七夕飾りが華やかさを演出しました。多くの方々のご協力のもと、無事に終



了することができました。

支部活動報告

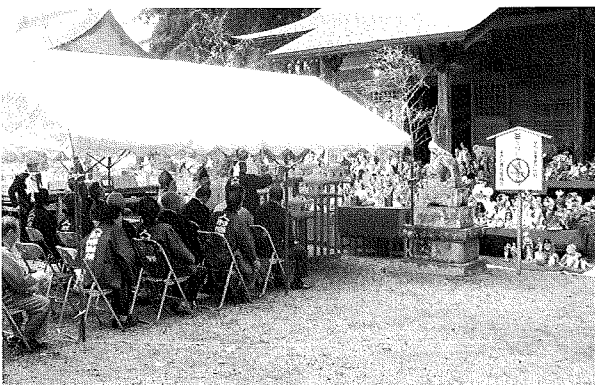
志波姫地区

第10回志波姫人形感謝祭

今年で第十回となる志波姫人形感謝祭が九月二十三日（秋分の日）に志波姫神社境内で開催されました。

第一回（平成十四年）当時は百二十体しか集まらなかった人形達も回を重ねる事に増え、今年は千二百体もの人形が集まりました。

当日は女性部による芋煮・新米の試食会もあり、無事終了することができました。



瀬峰地区

TPPとは何か？ メリット・デメリットは？

十二月七日、株式会社A BKビジネスパートナーズ代表取締役 安孫子敬一氏を講師に迎え、TPPに関する講演会を開催しました。

TPPに参加した場合の経済効果や、医療、食品の安全性などの点での賛成派、反対派の意見を比較するという内容でした。

参加者の方々には、今後のニュースを理解する一助となったかと思えます。





事業資金はマル経融資で

マル経融資とは、商工会の経営指導を受けている小規模事業者の方が、経営改善に必要な資金を無担保・無保証人でご利用できる制度です。

マル経融資の特徴は！

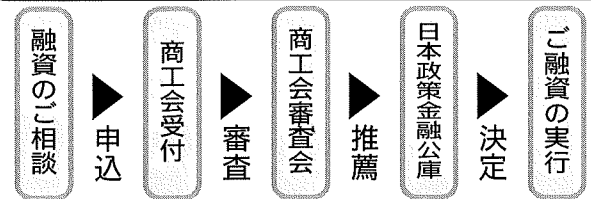
ご融資額 1,500万円以内	ご返済期間 運転資金 7年以内 設備資金 10年以内
無担保・無保証人	利率 1.85% (H24年1月16日現在)

ご利用いただける方

次の要件をすべて満たしている商工業者の方

- 従業員数**
(小売・卸売・サービス業) (製造業・その他の業種)
5人以下 **20人以下**
 - 税金完納** (所得税(法人税)、事業税、住民税)
 - 同一地区内で1年以上事業を営んでいること
 - 商工会議所または商工会の経営指導を原則として6ヵ月以上受けていること
- (注) 金融業、投機的事業、一部の遊興娯楽業等の業種の方はご利用いただけません。

ご利用の手続き



(申込から決定まで、概ね15~20日間程度掛かります。)

災害マル経 (日本政策金融公庫・マル経)

マル経融資をご利用できる方は、上記とは別枠でご利用できます。(平成24年3月31日まで)

貸付対象者	(1)東日本大震災により直接又は間接的に被害(風評被害、計画停電、自粛による被害等は含まれない。)を受け、かつ、罹災証明書、被害証明書等を提出できる者 (2)推薦団体が策定する「小規模事業者再建支援方針」に沿って事業を行うと見込まれる者
貸付限度	既存の経営改善貸付及び生活衛生改善貸付とは別に1,000万円
貸付期間(据置期間)	設備資金：10年(2年)、運転資金：7年(1年)
貸付利率	【1,000万円の限度額の範囲内において】 貸付日から当初3年間 基準利率-1.2% 貸付日から3年経過後 基準利率-0.3%(特利F)

※基準利率：2.15% (平成23年12月末現在)。

市補助金コーナー 災害復旧融資利子助成金(栗原市)

宮城県・(株)日本政策金融公庫・商工組合中央金庫から、事業を再建するために融資を受けた、災害資金の利子の一部を助成する制度です。

◇対象者 栗原市に本所または主たる事業所を有し、災害融資を受けた中小企業者。

◇助成の内容 **融資後1年間は金融機関に支払った利子の全額。**

その後4年間は金融機関に支払った利子の2分の1(1.05%上限)の額

※国の特別措置による補給額、県の利子補給額を除く

◇利子助成対象融資限度額 3,000万円

◇利子助成期間 資金の借入した日から5年間

※県の資金については2年間(4年目・5年目)

◇申請に必要なもの

- ・利子補給補助金交付申請書(商工会にあります。)
- ・復旧資金の借入れに係る金銭消費貸借契約書の写し
- ・復旧資金の借入れに係る償還予定表の写し

◇申込期間 平成24年3月30日まで

◇お問い合わせ 栗原市 産業経済部 産業戦略課 企業支援係 Tel 22-1220

災害復旧補助金

震災により被害を受けた施設を復旧した場合、その費用の一部を補助する制度につきまして、支払いを終えた日、補助金の申請/切日ともに、平成24年3月30日まで延長されました！
また、同日までに着工、補助申請し、必要と認められた者は、平成24年12月31日まで支払った復旧費用も補助対象とする特例もあります。



東日本大震災により被害を受けた個人事業者の方へ



大震災により住宅や家財などに被害を受けた方は、①損害金額に基づき計算した金額を所得から控除する方法（所得税法に基づく「雑損控除」といいます。）、②「災害減免法」に定める税金の軽減免除による方法のどちらか有利な方法で、所得税の軽減又は免除を受けることができます。

なお、大震災により被害を受けた方については、平成22年分又は平成23年分のいずれかの年分を選択して、これらの軽減等の措置を受けることができます。

雑損控除については以下のとおりです。

対象となる資産の範囲等	生活に通常必要な資産 (棚卸資産や事業用の固定資産、山林、生活に通常必要でない資産は除かれます。)
控除額の計算又は所得税の軽減額	<p>控除額は次の①と②の算式で計算した金額のうち、いずれか多い方です。</p> <div style="text-align: center;"> <p>① $\text{損害金額} - \text{保険金等で補てんされる金額} - \text{所得金額の10分の1}$</p> <p>↓</p> <p>差引損失額</p> <p>② $\text{上記差引損失額のうち災害関連支出の金額} - 5\text{万円}$</p> </div> <p>※「災害関連支出」とは、災害により滅失した住宅、家財を除去するための費用等です。</p>
参考事項	その年の所得金額から控除しきれない控除額は、翌年以後5年間に繰り越して、各年の所得金額から控除できるとされました。

損失額の計算が困難な場合、お早めに商工会までご相談ください！



商工会ホームページ



商工会ホームページには、金融、税務、労務等の皆様のお役に立つ情報が掲載されています。

また、会員企業情報コーナーもございますので、貴社の情報発信に役立ててみてはいかがでしょうか！

栗原南部商工会ホームページ

<http://www.kurihara.miyagi-fsci.or.jp/>

また、築館本所、各支所の新しいメールアドレスをお知らせいたします。

- 築館本所 kuriharananbu_sci@office.miyagi-fsci.or.jp
- 高清水支所 takashimizu_scis@office.miyagi-fsci.or.jp
- 瀬峰支所 semine_scis@office.miyagi-fsci.or.jp
- 志波姫支所 shiwahime_scis@office.miyagi-fsci.or.jp

無事故給付金(5万円)
5年

無事故給付金(5万円)
10年

病氣やケガで入院されたとき
(疾病・災害入院給付金)

1日あたり/5,000円

手術をされたとき
(手術給付金)

20万円・10万円・5万円

入院や手術がなかったとき
(無事故給付金)

5年毎に5万円

自動更新

商工貯蓄共済が更に充実!

商工貯蓄共済加入の方のみ「医療保障特約型」が付加できます。

詳しくは商工会にお尋ね下さい。

※上記、保障内容は10年満期、基本入院給付金日額5,000円での加入例です。



宮城県(産業別)最低賃金が改正されました。

地域別最低賃金	時間額	効力発生日
宮城県最低賃金	675円	平成23年10月29日
宮城県産業別最低賃金	時間額	効力発生日
鉄鋼業	781円	平成23年12月15日
電子部品・デバイス・電子回路、 電気機械器具、情報通信機械器具製造業	744円	
自動車小売業	747円	

平成23年度の宮城県最低賃金は、それぞれ上記の金額に引上げとなりました。
 詳しいことは、宮城労働局労働基準部賃金室（電話022-299-8841）または、
 最寄りの労働基準監督署にお問い合わせください。 **必ずチェック 最低賃金！**

労保連労働災害共済のご案内

労働災害に伴う補償は、国の労働者災害補償保険法に基づき公的な補償が行われていますが、昨今は、それ以上に事業主が何らかの上積補償を求められるのが一般的となっています。それを補償し、委託事業場の労働福祉に寄与するために設けられたのが、労保連労働災害共済（労災保険の上乗せ補償制度）です。

労災共済の特徴

- ① 掛金が安い
- ② 簡単な手続き
- ③ 支給迅速

その他、多くのメリットがございます。
 詳しくは、商工会にお問い合わせ下さい。

商工会では、労働保険の事務代行をしています。

情報委員

- 委員長 山田 晃一
 副委員長 菅原 好孝
 委員 白鳥 泰行
 委員 佐藤 浩喜
 委員 関村 孝志
 委員 岩瀬 勝敏
 委員 児玉 忠敏
 委員 鹿野 宏浩
 委員 鈴木 玖子

昨年発生した東日本大震災は想像を絶するもので、沿岸部では産業や生活基盤を根底から破壊されると共に、私たち内陸部でも非常に大きな被害を受けましたが、東北人の粘り強い性格をもって復興に向けて頑張っているかなければなりません。
 栗原南部商工会の会員の皆さん、自分達の子供や孫の為に、苦しいながらも歯を食いしばり、みんな力で合わせて明るく豊かな未来を目指してガンバって行きましょう。

編集後記

平成24年

平成24年
2月1日
(水)

経済センサス 活動調査

「経済の国勢調査」です。
 全国すべての企業・
 すべての事業所が対象です。

調査票は平成24年1月末日までにお届けします。
 2月1日以降に提出をお願いします。

- この調査は、統計法に基づく基幹統計調査で、調査票に記入して提出する義務があります。
- 提出された内容は統計作成の目的以外(税の資料など)には、絶対に使用しません。

経済サンセス

検索



総務省・経済産業省・都道府県・市区町村
<http://www.stat.go.jp/data/e-census/campaign/index.htm>