

# くりはらなんぶ

発行所 栗原南部商工会  
〒987-2252  
栗原市築館薬師四丁目2-27  
TEL : 0228(22)3611  
FAX : 0228(22)3612  
発行者 渡邊 一正  
編集 栗原南部商工会情報委員会



▲渡り鳥が飛び立つ伊豆沼・内沼

第52号

平成21年2月1日発行

## CONTENTS

会長挨拶	(2)
商業部会	(3)
工業部会	(4)
各支部の行事	(5)
労務コーナー	(6)
金融・税務コーナー	(7)
がんばろう栗原・事務局機構	(8)



# 商業部会

## 『アウトレットモール 泉』を視察して

とにかく、この施設はいかなる面に置いて我々の想像を遙かに超えていた。勉強とか研修とかのレベルではなく、ただ驚嘆と違和感とも言える何とも表現し難い感情が渦巻く中、一時間半の見学を終えた。

### ◎私観 その1

風変わりな商品が多い(栗原市では目にするのが不可能な物) この種の商品が、栗原で受け入れられ売れるかという非常に疑問が残る。どんな商品にも地域性が付き纏うというのは周知の事実。

### ◎私観 その2

巨大すぎる。 歩くのが苦手な年配の方々に、かなり厳しいショッピングにならないを得ない。『楽しいショッピング』ではなく、『疲れるウォーキング』に成りかねない。ともあれ百万人を超える政令指定都市仙台の学生と若年層をターゲットにしてはいる訳だから『広さ』はさほど問題にはならないのかも知れない。都会の若者たちの『財布の紐』と『購買能力』が重要な課題となる。

### ◎私観 その3

高級ブランド品もあり魅力的。 地方大型店では扱っていない『マニアックアイテム』もあり、身震いする様な興奮を覚えた。結局のところ、『良い物は誰が見ても良い』のだが、『見てるだけ、後で考える』お客様が殆どだろう。

安ければ売れる・大きければ売れる・品揃えが良ければ売れる・そんな時代は既に終わっている。 大型店や巨大モールもふるいに掛けられ淘汰される、消費冬の時代が到来している。そんな中、我々小規模事業者(零細自営業者)は、大規模なるが故に苦手な分野を模索しながら活路を見出していくしかないだろう。今後の『生き残り』ではなく『勝ち残り』を賭けて

商業部会 副部会長 鹿野 浩



▲視察を終えて

# 商業部会

## 地域で使える商品券を景品に 年末連合大売出し

商業部会(柏谷晴男部長)では、昨年度に引き続き栗原南部商工会4地区を一本化し年末連合大売出しを実施致しました。

本年度は、当選本数を前年度のほぼ倍の63本に増やし「当選の機会」を多くすること、いくらかでも「地元」に還元出来るもの」と昨年度の反省をふまえ売出し加盟店のみで使用できる『期限付き商品券』を景品と致しました。

又、抽選の出来る1回の金額を1千円とし、これは昨年度の倍の金額と致しました。

今年も様々なご意見やご希望が寄せられ、全てが地域経済や活性化を望むもので素晴らしいものばかりでした。

一年で全て変えることは出来ませんが、一年一年の積み重ねで「より良い売出し」になるよう今後も頑張つて行きたいと思えます。ご当選された方々は別表のとおりです。

### ご当選おめでとうございます。

(敬称略)

特等 (2万円相当の商品券)	千葉 勝	千葉 翔大	鹿野 忠美
1等賞 (1万円相当の商品券)	白鳥長一郎 高石 守	三浦 均 高橋 道夫	千葉さき子 久光 美明 佐藤 良悦 鎌田ちや子 千葉たつ子
2等賞 (5千円相当の商品券)	高橋 文雄 高橋ミサエ 松坂あい子 桜田 友也	狩野としみ 氏家 雪乃 鈴木ふき子 佐々木ふじ子	池尻和嘉子 氏家 結菜 菅原 正子 大場 賢一 中山 京子 佐々木利智子 加藤 奈穂
3等賞 (3千円相当の商品券)	氏家のり子 後藤すづよ 中山 京子 小野寺 仁 伊藤 悦道 鹿野 和子	氏家 友枝 中川 清希 早藤とよ子 遠藤 恭平 戸田さかき 佐々木とし子	門脇ふみ子 笠原 とみ 常盤 正子 堂崎ヨシ子 高橋 雄志 久光かつよ 菅原 愛子 熊谷 千聖 山崎のぶ子 浅野ただ子 鈴木ふき子 秀岳 晃次 三塚サカエ 高橋あや子 大内 忠裕 高橋 道夫

# 工業部会 循環型経済システムを視察

去る十一月二十四、二十五日にかけて、工業部会恒例の先進地視察研修会が行われました。

視察先は秋田県能代市の秋田エコプラッシュ(株)と能代エナジAMPパークの二ヶ所を研修いたしました。

最初のエコプラッシュ(株)では、石炭灰と家庭から出る廃プラスチック類を原料としたエコプラスチック製品の製造販売会社で、石炭灰は能代火力発電所から発生する石炭灰を利用して、U字溝や畦畔カバーなどを製造しておりました。

重量はコンクリート製品の1/10でプラスチックのような加工性を持ち、利用後も破碎して再度エコプラッシュ製品になる循環型素材として先進性の高い素材だということでした。

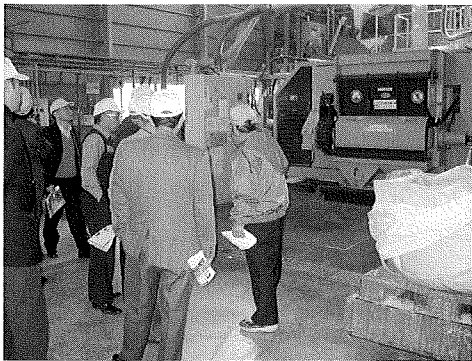
最近では、プランターをはじめ新しい製品開発を始めており環境にやさしい製品づくりを進めている会社で、平成二十年は1,000名を超える工場視察を受け入れておりました。

次に、前企業との関連で東北電力能代火力発電所PR館「能代エ

ナジAMPパーク」を視察しました。能代火力発電所は平成五年運転開始で主燃料は石炭を利用(年間300万t)し出力120万kWで地域との共生を目指しており、最新のシステムを導入し総合的な発電効率を高めることで限られた資源の有効活用に努められています。

ちよつと少なめの参加人数でしたが、循環型経済システムを目指している企業の視察研修で大変参考になり、会員相互の親睦が図られた有意義な研修でした。(秋田エコプラッシュ(株))

<http://www.ecoplash.co.jp/>  
工業部会 部会長 佐藤 完



▲製造工程の説明を受ける

## おすすめします!! 商工貯蓄共済

毎月、掛金を積み立てる貯蓄、困ったときの融資、万が一の生命保険と三位一体となった、商工会独自の共済制度です。

- 加入資格** 商工会会員とその家族及び従業員
- 加入期間と加入口数** 期間は5年満期と10年満期の2種類  
加入口数は被保険者一人当たり30口まで
- 掛金・経費・保険料** 掛金は1口、2,000円 経費は年額1,200円  
保険料は年齢、性別により変わります。

更に、充実! 商工貯蓄共済加入の方のみ「医療保障特約型」が付加できます。

	無事故給付金(5万円) 5年 円	無事故給付金(5万円) 10年 円
病気やケガで入院されたとき (疾病・災害入院給付金)	1日あたり/5,000円	
手術をされたとき (手術給付金)	手術1回につき 手術の種類により 20万円・10万円・5万円	
入院や手術がなかったとき (無事故給付金)	5年毎に5万円	

自動更新

\*上記、保障内容は10年満期、基本入院給付金日額5,000円での加入例です。

その他、詳しくはお近くの商工会にお尋ね下さい。



### 志波姫地区 人形感謝祭

多くの家族に長い間、愛情と喜びを与え続けてくれたたくさんの人形・・・。

多くの思い出と励ましを子供達に、授けてくれたたくさんの人形達・・・。

これらの人形に報いる為に始めた人形感謝祭、地元はもとより遠く大阪・京都より馳せ参じ、新たな喜びに浸って戴きました。

家庭の方々の心情を大切に、より良き思い出をもち続けられるよう継続してまいります。



ます。

### 築館地区 復興チャリティ 《がんばろう栗原》

昨年地震災害のため、集める地域イベントの殆んどが中止となつてしまいました。そんな中で、栗原南部商工会青年部員やOBが中心となり、楽しむイベントではなく「地域が元気になる、勇気の湧くイベント」はないのかと話し合われイベントの為に実行委員会が組織され、実施されたのが「がんばろう栗原」でした。

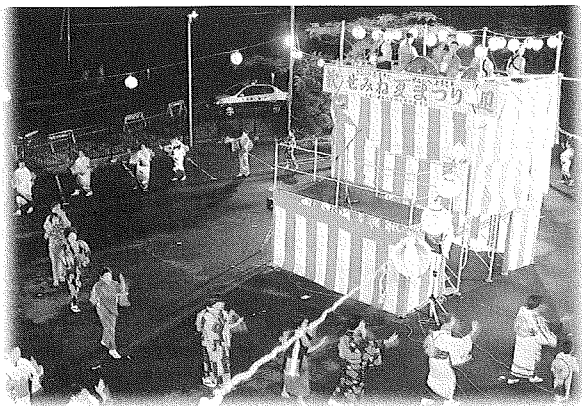
八月二十三日は会場となつた栗原文化会館や駐車場などは早い復興を望む多くの人々



で賑い予想以上の義援金等が集まり、後日実行委員会より栗原市へ寄贈されました。

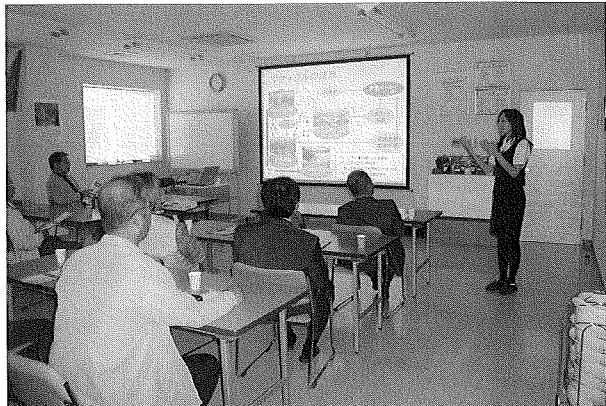
### 瀬峰地区 せみね夏祭り

昨年は、岩手・宮城内陸地震のため中止しましたが、毎年八月十四日に「せみね夏祭り」を開催しています。盆踊り、よさこい、太鼓や神楽などが披露され、みこしが町内を練り歩きます。また、抽選くじ付きうちわを販売し、家電製品や子どもたちに人気のゲームなど多彩な景品が当たります。今年も全力で盛り上げて参ります。



### 高清水地区 会員親睦研修会

高清水支部では去る10月20日、会員親睦研修会を開催しました。秋田県大館市にある家電リサイクル工場「㈱エコリサイクル」を研修先とし、使用済みとなった家電製品が分解され、再資源化されるまでのリサイクル工程を見学してきました。担当者からの説明に参加者全員が熱心に聞き入り、活発に質問が出るなど、環境問題への関心が高まる研修会となりました。





## 労働保険 年度更新時期が変わります!

労働保険の保険料等は、毎年4月1日から翌年3月31日までの1年間を単位として計算し、保険年度の当初に当該年度の保険料額を概算で納付し、保険年度末に賃金総額が確定した後で精算するという方法をとっています。

そこで、前年度の保険料額を精算するための確定保険料額及び新年度の概算保険料額の申告・納付の手続きが必要となります。これが「年度更新」の手続きです。

変更前（平成20年度まで）	変更後（平成21年度より）
毎年4月1日から5月20日までの間	毎年6月1日から7月10日までの間

※保険料額算定期間は、変更ありません。（毎年4月1日から翌年3月31日まで）

**商工会では労働保険の事務代行をしています。**



## 宮城県（産業別）最低賃金が改正されました。

地域別最低賃金	時間額	効力発生日
宮城県最低賃金	653円	平成20年10月24日

宮城県産業別最低賃金	時間額	効力発生日
鉄鋼業	764円	平成20年12月15日
電子部品・デバイス・電子回路、電気機械器具、情報通信機械器具	733円	平成20年12月15日
自動車小売業	735円	平成20年12月15日

平成20年度の宮城県最低賃金は、それぞれ上記の金額に引上げとなりました。詳しいことは、宮城労働局労働基準部賃金室（電話022-299-8841）又は、最寄りの労働基準監督署まで、お問い合わせください。

# 事業資金はマル経融資で

マル経融資とは、小企業者等の方々の経営改善のお役に立つため昭和48年に誕生した国の融資制度です。制度創設以来、これまで全国460万を越す多くの方々にご利用いただいております。

## マル経融資の特徴は！

ご融資額  
**1,000万円**以内

ご返済期間  
運転資金 **5年**以内  
設備資金 **7年**以内

無担保・  
無保証人

利率 **2.00%**  
(H21年1月19日現在)

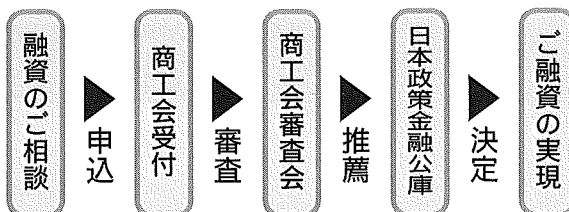
## ご利用いただける方

次の要件をすべて満たしている商工業者の方

- 1 従業員数**  
(小売・卸売・サービス業) (製造業・その他の業種)  
**5人** 以下      **20人** 以下
- 2 税金完納** (所得税(法人税)、事業税、住民税)
- 3** 同一地区内で1年以上事業を営んでいること
- 4** 商工会議所または商工会の経営指導を原則として6か月以上受けていること

(注) 金融業、投機的事業、一部の遊興娯楽業等の業種の方はご利用いただけません。

## ご利用の手続き



(申込から決定まで、概ね15~20日間程度掛かります。)



税務

平成20年分の所得税の確定申告の際は

# 電子申告(e-Tax)してみませんか!

ご利用される方

利用開始手続きの流れ

税務署

STEP 1

開始届出書  
(オンライン又は書面)

送信

(送付又は持参)

開始届出書の審査

STEP 2

通知書の送付

(利用者識別番号および暗証番号)

電子証明書の取得

(ICカードリーダーライタの取得・設定)

STEP 3

暗証番号の変更及び電子証明書の登録

※e-Taxソフトは、e-Taxホームページからダウンロードにより取得できます。

e-Tax (受付システム)

受付結果(受信通知)の確認

ご利用される方の登録・処理

詳しくは、e-Taxホームページをご覧ください。 <http://www.e-tax.nta.go.jp>

# がんばろう 栗原

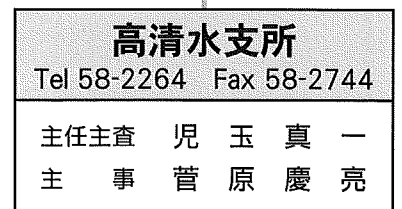
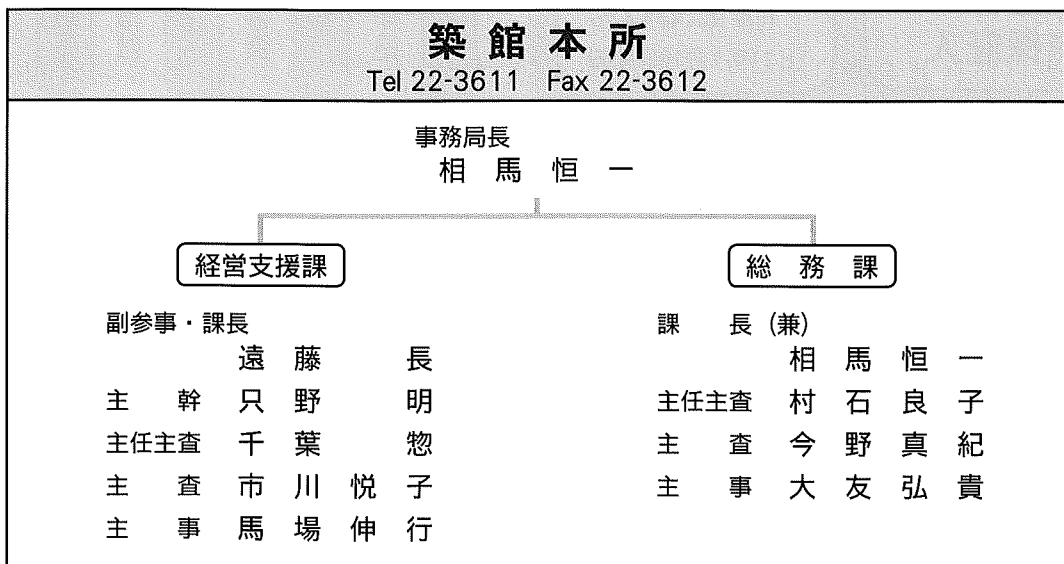
平成20年岩手・宮城内陸地震において、被害がありました小規模事業者の方々に、栗原市災害義援金配分委員会より災害見舞金が支給されました。

栗原南部商工会地区については以下のとおりです。

申請件数	92件	支給金額	2,100万円
------	-----	------	---------

1日も早い復興をご祈念申し上げます。

## 栗原南部商工会事務局機構図



- |       |      |       |       |       |       |       |
|-------|------|-------|-------|-------|-------|-------|
| 委員    | 委員   | 委員    | 委員    | 委員    | 副委員長  | 委員長   |
| 秋元 喜明 | 鹿野 浩 | 真山 信治 | 白鳥 泰行 | 鈴木 玖子 | 尾形 利子 | 圓谷 晃一 |

情報委員

情報委員長 圓谷 晃一

今年の初売状況を見ると各地の中心市街地と呼ばれる商店街では人出が少なく、一方郊外にある大型店や家電量販店では行列ができた店もあつたと聞いた。残念ながら現在の消費動向を垣間見たような気がした。政府が行う経済対策や生活支援対策等の施策で早急に景気が上向きに転じ、地域経済の活性化に結びつけるのは難しいと思うが何か一つでも景気浮揚のキツカケになればと願うものである。

編集後記